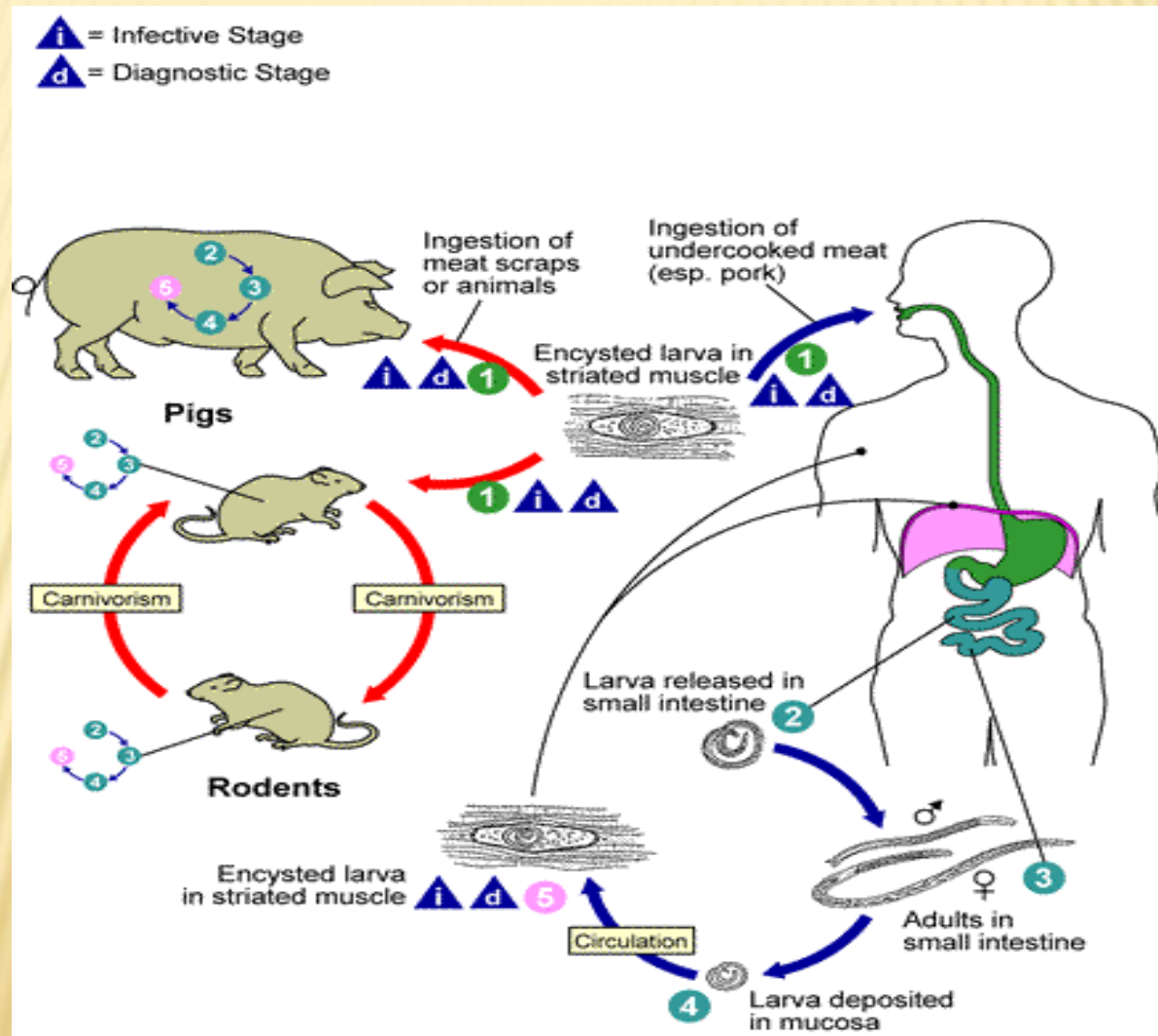


Вы любите дичь?

Информация для Вас.

Трихинеллёз

Трихинеллёз - это паразитарное заболевание, заражение людей происходит при употреблении пораженного трихинеллами мяса.



В природе трихинеллы проходят сложный путь развития, но людям необходимо знать, мясо каких животных может послужить причиной заражения. Циркуляция трихинелл наблюдается более чем у 45 видов домашних и диких животных. Это свинья, барсук, нутрия, лось, медведь



Попадая в кишечник человека с мясом этих животных, личинки трихинеллы превращаются в половозрелые особи, и самки рожают личинок, которые проникают в мышцы, где вокруг личинок образуются капсулы, которые остаются в организме человека пожизненно. Иммуниет к трихинеллам не вырабатывается. Заболеваемость регистрируется в виде вспышек и ограничивается кругом лиц, употреблявших пораженное мясо.



Клиническая картина.

Инкубационный период колеблется от 1 до 35 суток, но чаще – 10 – 25 суток. **Заболевание начинается** с повышения температуры, болей в области живота, поноса и рвоты.



В последующем, **когда личинки проникают в ткани**, появляются **мышечные боли**, боли в области суставов и развивается выраженная общая слабость. Характерным симптомом для трихинеллеза, кроме мышечных болей, является также **появление отека век и одутловатости лица**.



Профилактика

Необходим ветеринарный контроль за мясом убитых животных с проведением трихинеллоскопии межреберных мышц и ножек диафрагмы (обычное место расположения трихинелл). Необходимо гигиеничное содержание свиней, которое предупреждало бы поедание ими крыс, а также проведение борьбы с грызунами.



Обычно термическая обработка мяса не приводит к гибели трихинелл, и поэтому целесообразно инвазированное мясо сжигать для предупреждения последующего заражения людей и диких животных. Особенно **тщательно необходимо обследовать мясо диких животных.**

